

分布 吉林。

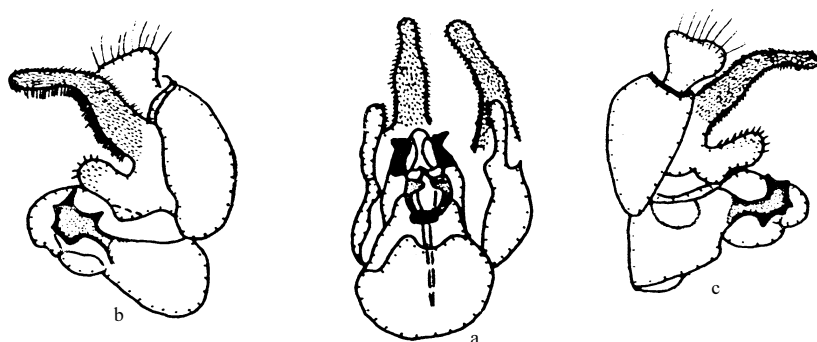


图 401 隐斑木蚜蝇 *Xylota maculabstrusa* Yang et Cheng

a. 雄性外生殖器 (腹面观) (male genitalia in ventral view) b. 雄性外生殖器 (左侧面观) (male genitalia of left side in lateral view) c. 雄性外生殖器 (右侧面观) (male genitalia of right side in lateral view)

(555) 刷足木蚜蝇 *Xylota penicillata* Brunetti, 1923 (图 402)

*Xylota penicillata* Brunetti, 1923: 242.

体长 15mm。

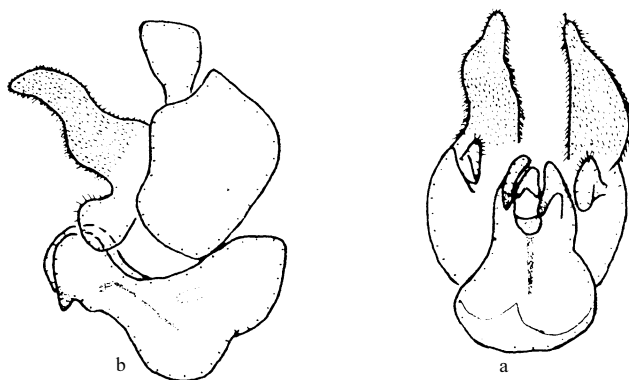


图 402 刷足木蚜蝇 *Xylota penicillata* Brunetti

a. 雄性外生殖器 (腹面观) (male genitalia in ventral view) b. 雄性外生殖器 (侧面观) (male genitalia in lateral view)

头顶亮蓝黑色；额和颜黑色，覆白色粉被，额前部光亮。触角基部 2 节黑色，第 3 节暗褐色。胸部深蓝黑色，具光泽和细刻点；侧板覆白粉被和同色长毛；小盾片蓝黑色，光亮，具细刻点和白毛。腹部暗褐色，具光泽；第 2、3 背板后缘及第 4 背板具不明显的深蓝色光泽，背板被明显的白短毛，第 2、3 节后部及第 4 节毛黑色。前、中足亮深褐色，膝部、胫节端部、跗节基部淡橘黄色，毛淡色，腿节和胫节外侧毛最长，中足腿节近基部下侧具 1 明显钝齿；后足转节具 1 细长并向后的黑刺，腿节明显特化，基半部相当膨

大，向端部变细，侧内平，下侧中部向下扩大，其上具 6 根黑刺和 1 簇长粗的黄毛，近端部具 2 排粗大的黑刺，上外侧具相似的刺；胫节黑褐色，明显弯曲，基部黄色狭。

检查 2 号标本：

云南(西双版纳勐腊，620-700m，1959.V.29，1 个；思茅，1200m，1957.V.11，1 个)。

分布 云南；印度。

### (556) 缓木蚜蝇 *Xylota segnis* (Linnaeus, 1758)

*Musca segnis* Linnaeus, 1758: 595.

*Musca maritima* Scopoli, 1763: 344.

*Musca fucata* Harris, [1780]: 83.

*Musca maritima* Scopoli, 1763: Synonymized by Thompson, 1993: 162.

*Musca brassicaris* Donovan, 1796: 17.

*Musca confracta* Geoffroy, 1785: Synonymized by Thompson, 1993: 162.

*Musca melanochrysa* Gmelin, 1790: Synonymized by Thompson, 1993: 162.

*Xylota segnis* (Linnaeus, 1758): Peck, 1982: 226; He *et* Chu, 1992: 2.

体长 8-13mm。

头黑色，颜和额密覆黄白色粉被。触角黑褐色，第 3 节黄褐色；芒黄褐色，长。中胸背板黑色，具金属绿色光泽，肩胛内侧具白色大粉被斑，背板被毛短、密，黄色；侧板毛白色，长；小盾片同背板，后缘毛黄色，长。腹部黑色，第 2 和第 3 节大部橘红色，第 2 节中部色暗或具黑色中线；腹部毛黄色，基部两侧毛长，第 4 节后缘及腹末毛黑色。足黑色；前、中足胫节黄色，中部具界限不明显的褐色宽环，跗节基部 3 节黄色，后足胫节基部 2/5 黄色，跗节中部 2 节黄色；雄性后足转节具细长的刺突，腿节略粗大，腹面外侧从基部至端部具 1 排黑刺，端部内侧具 1 排同样的刺，胫节明显弯曲；足毛白色。翅略带褐色，缘室及翅痣淡褐色。

共检查 2 号标本：

吉林(高岭子，1940.VII, 1 个)、陕西(宁陕，1700m，1979.VII.29, 1 个)。

分布 东北、吉林、陕西；原苏联；欧洲，北非，北美洲。

### (557) 西伯利亚木蚜蝇 *Xylota sibirica* Loew, 1871

*Xylota sibirica* Loew, 1871: 236; Peck, 1988: 226; He *et* Chu, 1992: 2; Sun, 1993: 1113; Huang *et al.*, 1996: 215.

体长 14-15mm。